

*Université Ferhat Abbas Sétif 1  
Institut d'Architecture et des Sciences de la Terre  
Département d'Architecture  
Master 2 Habitat  
Matière : Logement Espaces et Usages*

## **COUR 3**

# **L'ARCHITECTURE VERNACULAIRE**

**ALI KHODJA Mehdi**  
Maître de Conférence B  
Département d'Architecture Université Sétif 1

*Année universitaire 2020-2021*





## Dans l'évolution du mode de construction, A.Rapoport (1972) distingue trois grandes périodes :

1- **Période primitive** : peu de types de bâtiments, un modèle avec peu de variantes individuelles. C'est le "bâtir pour tous".

2- **Période indigène préindustrielle** : un plus grand nombre de types (mais toujours limité), plus de variantes individuelles à partir du modèle « construit par des artisans ».

3- **Bâtiments modernes** caractérisés par : de nombreux types particuliers de bâtiments, le bâtiment est une création originale (dessiné par des spécialistes).



# Tradition et Traditionnel

L'habitat c'est le cadre et les conditions de vie.

Le terme **traditionnel** se rapporte aux traditions d'une société.

Tradition provient du terme de "**tradio**" (transmission) et du verbe "**tradere**" ou qui signifie transmettre.

C'est la transmission de doctrines, de légendes, de coutumes, pendant un long espace de temps. C'est une manière d'agir ou de penser transmise de génération en génération.

C'est la transmission des modèles d'habitat et d'habiter au sein d'une société.





# Vernaculaire

Le terme **vernaculaire** est synonyme de **populaire**, de valeurs partagées par une communauté ou un groupe social, propre à un pays à une population. Dans l'architecture vernaculaire, l'acte de bâtir est collectif, c'est l'œuvre d'une communauté.

**N'importe quel membre du groupe peut construire les édifices dont le groupe a besoin.**



# Caractéristiques des sociétés traditionnelles

Selon Amos Rapoport (1972), la société traditionnelle se caractérise par :

- Une économie des ressources (eau, bois pour cuire) et des matériaux ;
- Un faible spécialisation professionnelle des membres de la société ;
- - Une solidarité et cohésion sociale à travers une vie collective et des structures sociales (famille, tribu, etc.) ;
- Un ordre moral se traduisant par des croyances et des rites ;
- Une conception commune du monde ;
- Une adaptation au climat ;
- La maison est évolutive : on peut ajouter ou supprimer des espaces, agrandir la surface habitable.

# Architecture et Habitat vernaculaire

On les reconnaît à travers **trois aspects différents** et complémentaires à la fois :

- Au plan **historique** : ils correspondent à une période bien déterminée de l'histoire ;
- Au plan **sociologique** : ils reflètent une classe sociale qui les a construits et les a utilisés (signes et processus de formation) ;
- Au plan **technologique** : on y trouve l'utilisation de matériaux et de techniques de construction correspondant à une région et à une époque spécifique.

**Les architectures vernaculaires sont des architectures localisées :  
Situation géographique et un groupe social identifié.**



# *Caractéristiques des constructions vernaculaires*

L'habitat vernaculaire : en plus des besoins biologiques (se nourrir, se reposer, etc.), il assure les besoins sociaux tels :

- **La sécurité** : elle définit le degré d'ouverture ou de fermeture ;
- **L'organisation du travail** ;
- **L'isolement ou le contact social** avec les autres membres de la société ;
- **Appartenance** à un groupe ou l'indépendance.

Les **besoins biologiques** sont pérennes, par contre les **besoins sociaux** évoluent et diffèrent d'une société à une autre et d'une époque à une autre.

# *Caractéristiques des constructions vernaculaires*

- La parfaite intégration au site ;
- La préservation des ressources naturelles : eau, végétation, terres fertiles, etc.
- Utilisation des matériaux locaux : disponible et peu coûteux ;
- Des techniques constructives locales.

**À travers les constructions vernaculaires, l'Homme cherchait un état d'équilibre avec la nature au lieu de la dominer.**

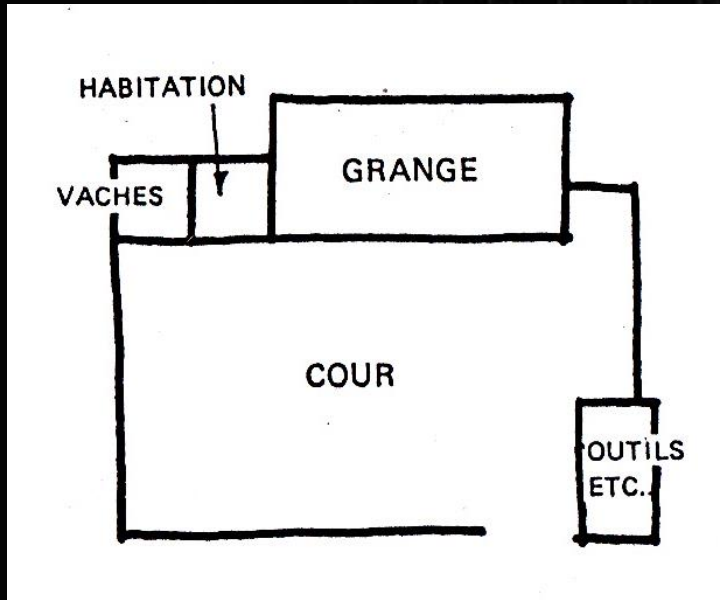


# *Caractéristiques des constructions vernaculaires*

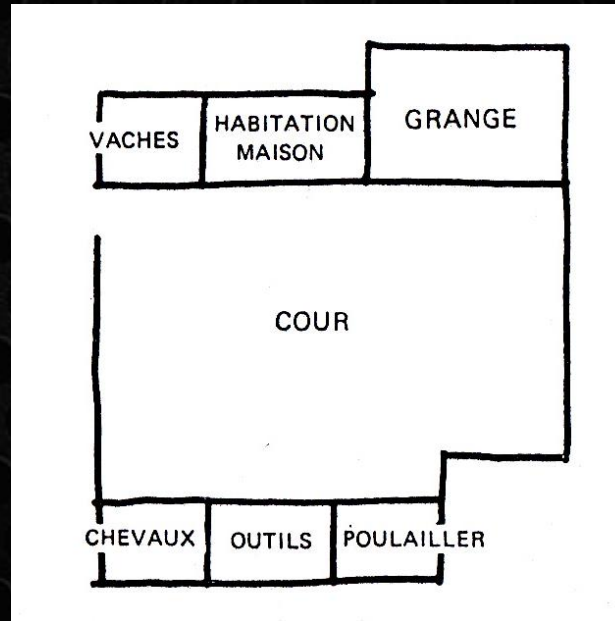
La société traditionnelle **produisait son espace habité**, d'où la correspondance et **l'harmonie** entre le modèle culturel (imprégné par la doctrine, la religion et les croyances), le mode de vie (agraire, pastorale, urbain, etc.) et les pratiques socio-spatiales des usagers. L'habitat est le fruit d'un **savoir-faire commun** connu et reconnu au sein d'une société (artisans, constructeurs, etc.).

On note également **la primauté de l'ordre moral sur l'ordre technique** (Rapoport, 1972).

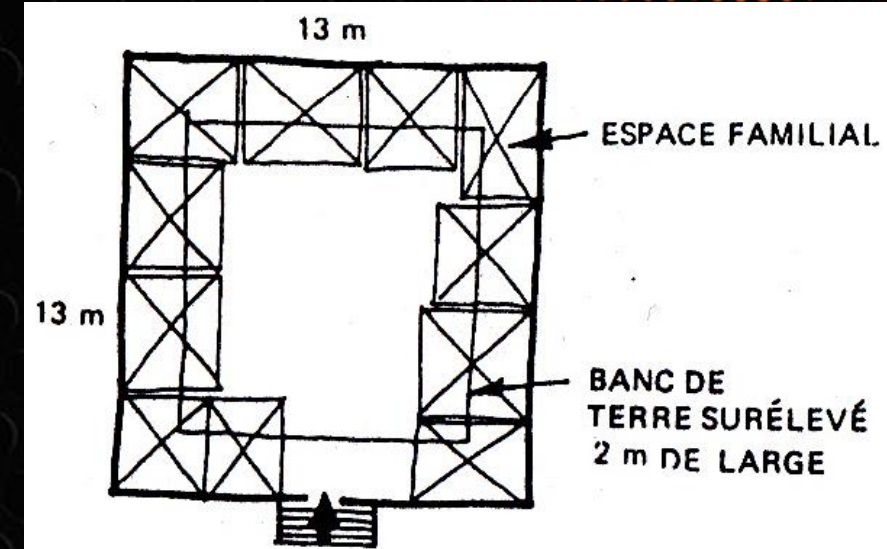
L'évolution dans ces sociétés était lente. **L'absence de changement rapide** et la persistance de la forme sont caractéristiques des habitations primitives et indigènes. **Le mode de production de l'habitat était stable pendant une longue période.**



**Ferme française avec cour**

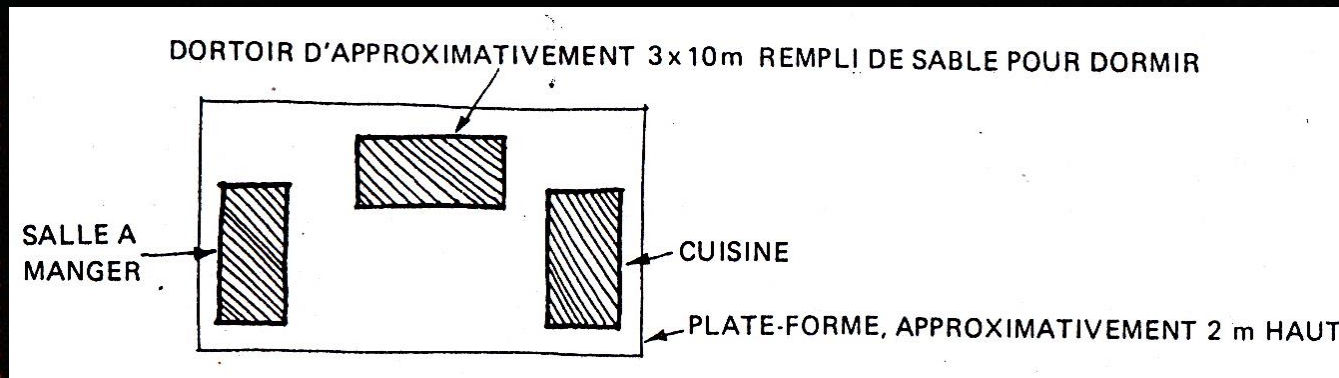


**Ferme italienne avec cour**



**(MAISON DE TAILLE MOYENNE)**

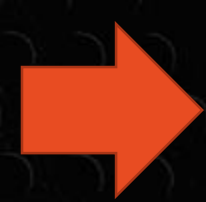
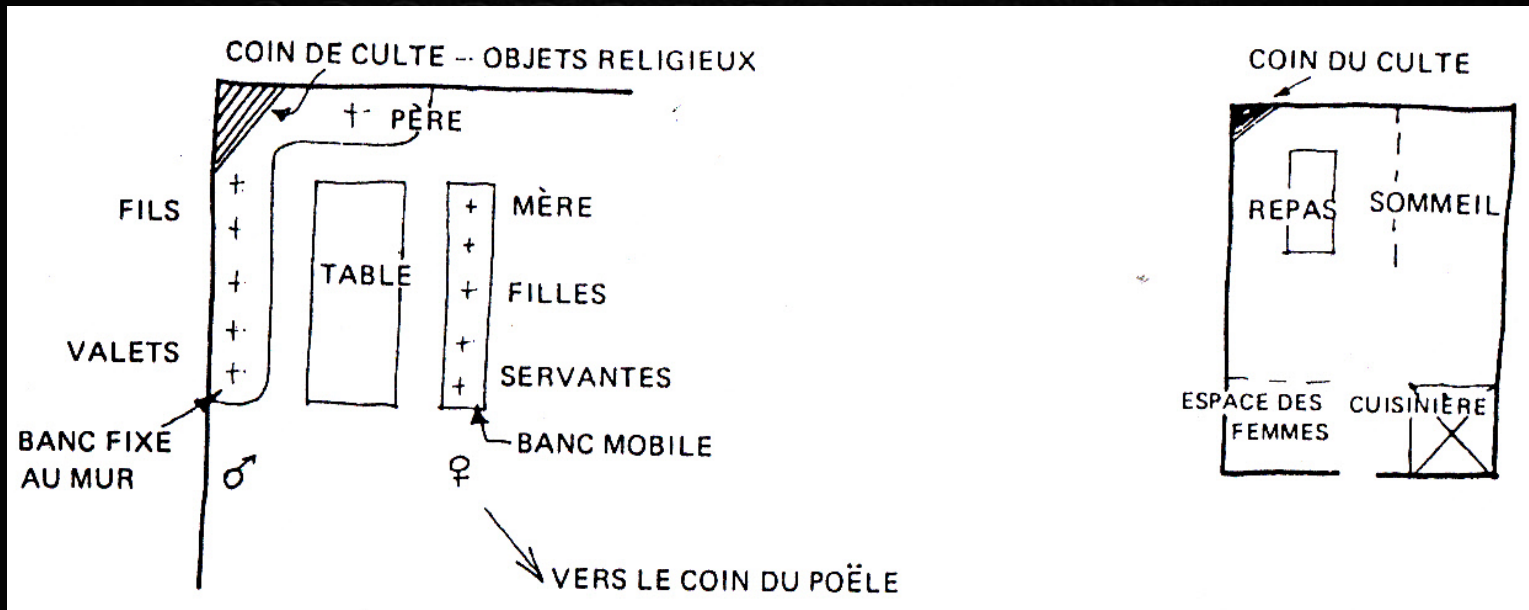
**Maisons à Kwatiutl (Nord-Ouest de l'Amérique du Nord)**



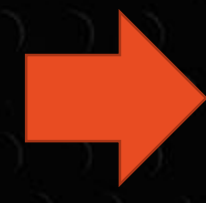
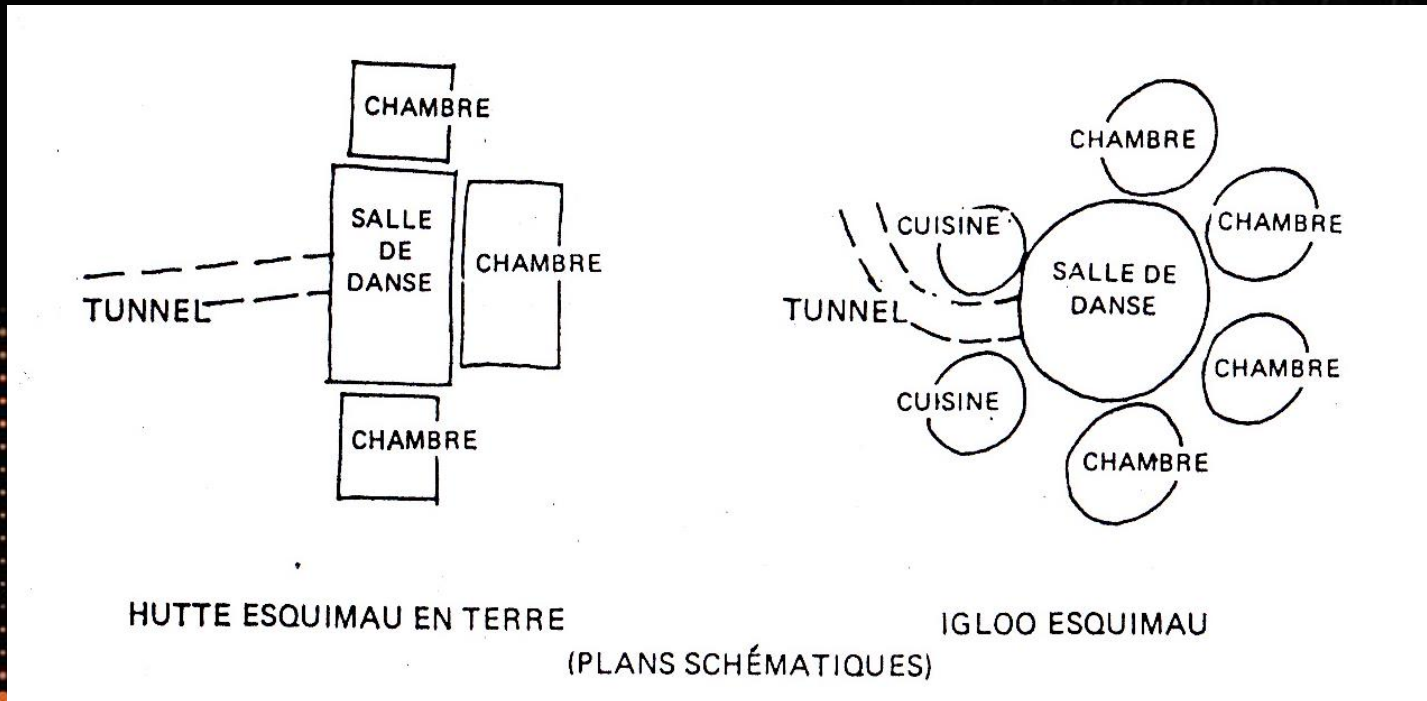
**Maison à Samoa en Polynésie**

**Source : Rapoport (1972)**



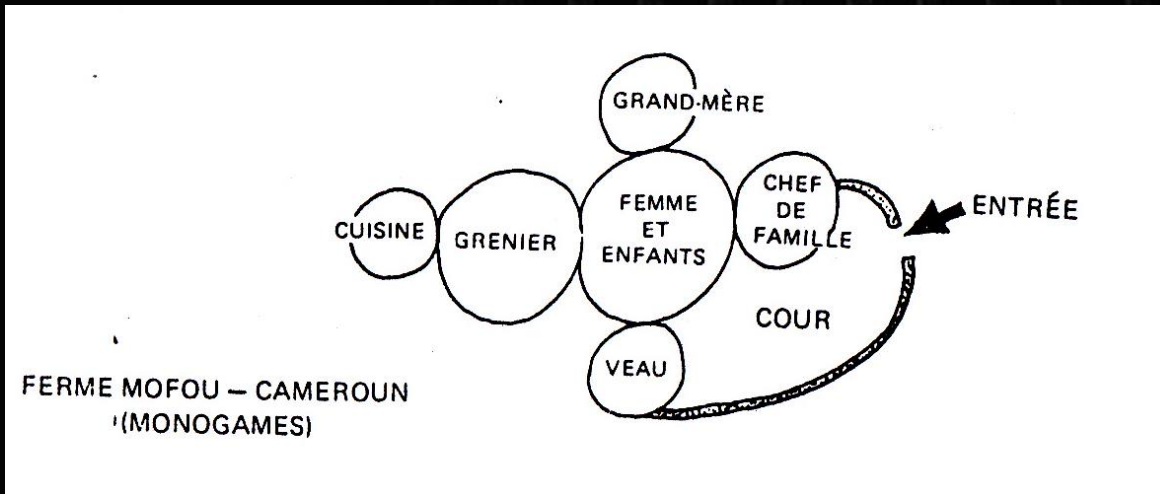


**Maison en Europe de l'Est et en Europe centrale**  
 (séparation hommes/femmes)

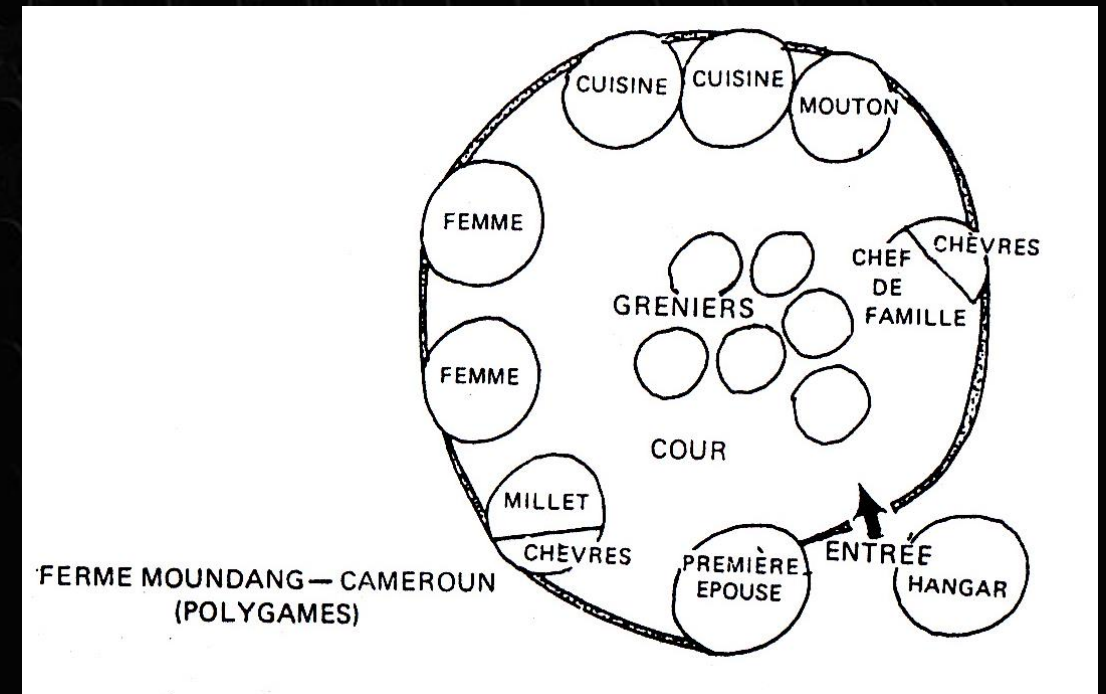


**Maison des Esquimaux**

**Source : Rapoport (1972)**



## Plans de deux maisons au Cameroun



Source : Rapoport (1972)



## *Bibliographie*

- Baduel, P. R. (1986). Habitat traditionnel et polarités structurales dans l'aire arabo-musulmane. *Annuaire de l'Afrique du Nord*, 25, 231-256.
- Rapoport, A. (1972). *Pour une anthropologie de la maison*. Paris: Dunod.
- Viaro, M. A., & Ziegler, A. (1983). *Habitat traditionnel dans le monde: éléments pour une approche*. Paris: Unesco.